

MAT INFO

N° 7

Edition janvier 2023



Découvrez dans ce numéro

La Maternité Souissi Nouvelle vision

Le concours du nouveau logo du
RMEF : Prix attribué à la
Maternité Souissi



Programme d'Analgésie
Obstetricale



Octobre Rose:
Campagne de dépistage du cancer du sein
et du col

L'Unité de kinésithérapie:
Pionnière de la kinésithérapie pré et
post-natale et de la rééducation
postopératoire précoce du cancer du
sein

Sommaire

- 1- Maternité en chiffre 2022
- 2- Ressources humaines /réalisations
- 4- Programme d'Analgésie Obstétricale
- 5- Protocoles de kinésithérapie mis en place dans le cadre de PEH 2019-2023
- 6- kinésithérapie pré et post-natale et la rééducation postopératoire précoce du cancer du sein
- 7- Octobre Rose à la Maternité Souissi
- 8- Adoption de la classification de Robson pour optimisation de la césarienne
- 9- Exposition au sang ou à des produits biologiques : quelle conduite à tenir ?
- 10- Etude : acceptabilité des repas au niveau de l'Hôpital Maternité Souissi
- 11- Système de Management de la Qualité (SMQ): nouveautés / Actualités en Cardiologie B
- 12- Flash.info/Cellule d'écoute à l'Hôpital de Maternité Souissi: un soutien pour le personnel de l'hôpital dans le secret professionnel
- 13- Célébration des journées / Hommages



Dr. Houcine MAAOUNI

EDITORIAL

Bonne et Heureuse Année

2023

MAT Info est à sa septième édition avec une nouvelle équipe qui vous a concocté les événements phares de L'HMS, l'occasion de les féliciter ainsi que l'ensemble du personnel de l'hôpital vraie richesse et le cœur battant de cet établissement qui fait de la Maternité Souissi un Hôpital de référence en matière de prise en charge de qualité des parturientes et de la patientèle de la région de Rabat-Salé-Kenitra et celle de Benslimane et des autres régions du Maroc.

Comme vous allez le constater à la lecture de ce numéro , des projets novateurs sont en cours de réalisation à savoir:

- Le programme d'Analgésie Obstétricale;
- La prise en charge en matière de kinésithérapie;
- L'introduction de la classification de Robson en matière de césarienne;
- Des formations diligentées par les enseignants et le service SITS.

Aussi, des aménagements sont en cours au niveau des unités au sein de l'Etablissement . Des projets d'aménagement du bloc des urgences , central et la réanimation verront le jour incessamment en plus du siège de l'administration qui est fin prêt.

Aussi une journée de reconnaissance a été célébrée pour valoriser le travail de tout le personnel et des félicitations ont été adressées à M. HILALI Hicham qui a eu le prix du logo de RMEF.

Enfin des Enseignants de haute qualité ont quitté l'Hôpital après avoir rendu de fiers services à la patientèle , des courriers leurs ont été adressés pour les remercier "Pr. GHRAB Brahim et Pr. TAZI Anas".

Et comme je le dis toujours la meilleure réussite est celle qu'on partage .

Directeur de la publication
Dr. Houcine MAAOUNI

Coordination & Conception
M. Hicham HILALI

Maquette et pré-pressé
Mme. Maria HAMMA

Photos
M. Jamal BELHAJ

Remerciements particuliers à toutes les personnes ayant contribué à l'élaboration de ce numéro "MAT INFO"

Maternité en chiffres 2022



3606 : Césariennes urgentes
288 : Césariennes programmées



11072 : Accouchements
11358 : Nombre de naissances



650 : Interventions programmées BOC
3853 : Interventions en urgences BOU



2749 : Consultations SEIN
1056 : C.P.N
7672 : Consultation Gyneco
792 : Colposcopie
184 : Hysteroscopie
102 : Actes chirurgicaux



218 : Capacité litière HMS
50 : Cardio B



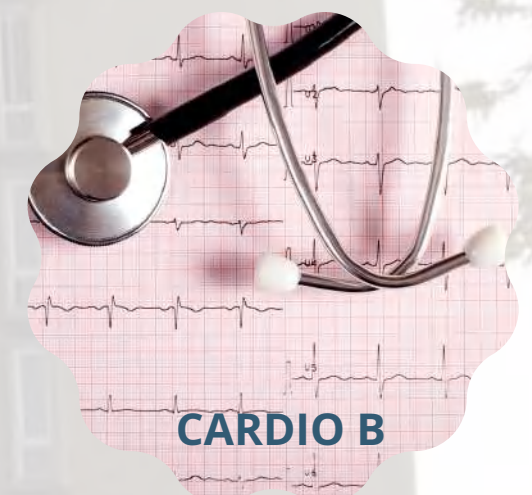
12318 : Admissions Maternité
33609 : Journées d'hospitalisations
24485 : consultations urgentes
14779 : Consultations programmées



11656 : Echographies



4592 : Referees gynécologiques
3163 : Referees obstétriques



1562 : Admissions cardio B.
14178 : Journées d'hospitalisations
2416 : Consultations
6452 : Exploration Fonctionnelles
264 : Pacemaker

CPN MAT 4

3668

Grossesses Gémellaire

279

Préparation à la naissance

51

Grossesses Triplés

02

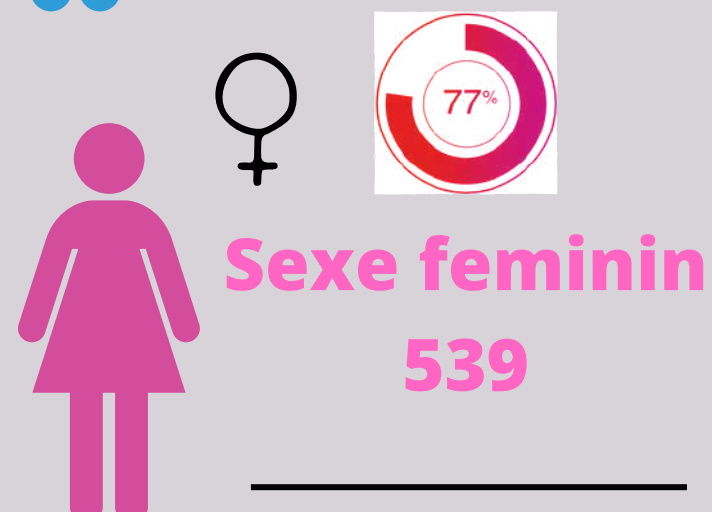
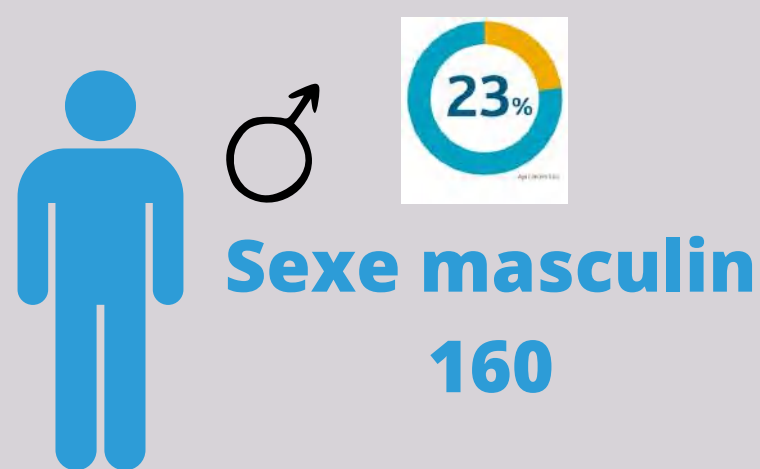
Prise en charge en REA

2908

Grossesses Quadruples

01

RESSOURCES HUMAINES 2022



total: 699

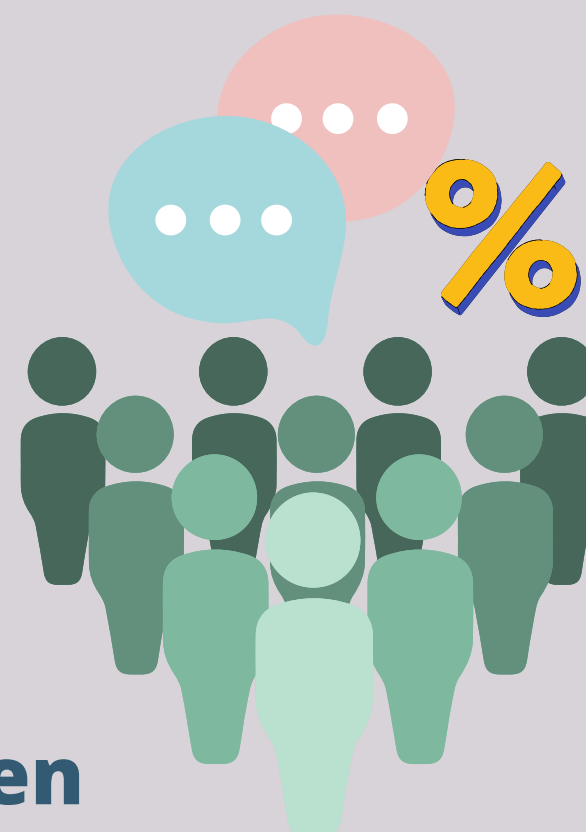
Administratif:
29

Agents de soutien:
65

**Infirmier et technicien
de santé:**
379

technique:
59

Medical:
167



Mme Lalla Nezha SALHI
Service des ressources humaines

REALISATIONS 2022



Amélioration de l'accueil des parturientes et des usagers au cœur des préoccupations des gestionnaires de l'HMS.

L'initiative de Monsieur le Directeur de l'HMS et en collaboration avec la direction de CHUIS, l'administration de l'hôpital de Maternité Souissi a entrepris une démarche d'amélioration continue de la qualité de l'accueil des usagers, qui s'est concrétisée par la mise en place d'une passerelle couverte entre l'entrée de l'établissement et les services.



M. Achraf NMIRE
Service de Maintenance

Aussi, pour assurer une bonne organisation des usagers et visiteurs, le service des soins infirmiers et techniques de santé a adopté le badge visiteur pour accéder aux services de l'hôpital pendant les heures ouvrables selon trois couleurs : le rouge pour les services des urgences, le bleu pour les services cliniques et le vert pour les services administratifs.



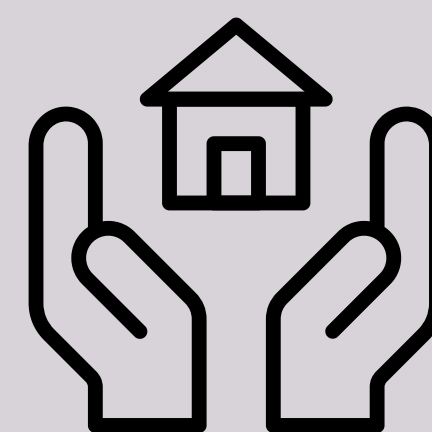
Mme. Touria SEDKI
Unité d'assistance et accueil

Acquisitions et dons

Principales acquisitions en 2022	
Tabouret	18
Escabot	18
Potence	18
Paravent	13
PC portable	03
Classeur métallique O5C	20
Banquette à 04P	10
Chariot à pansement	15
Tabouret pour chirurgien	06
Table pont	08
Chariot médicament	02
Table instrument	06
Lit de réanimation	04
Table de chevet	95
Table pour repas des malade	90
Bureau 3T	06
Chariot d'anesthésie	01
Chariot des urgences	04
Thermo-soudeuse	06
Eclairage opératoire plafonné	02
Eclairage opératoire mural	02
Chariot linge	05
Divan d'examen	07

Principales acquisitions en 2022	
Désignation	Qte
Echographe GO	02
Chauffe eau électrique	04
Radiateur bain d'huile	20
Chaises visiteur	30
Moniteur multi paramètre	04
Mini switch	10
Fauteuil de bureau	30
Fauteuil pour prélèvement	02
Armoire à médicament	10
Armoire vitrine	06
Respirateur de réanimation	06
Aspirateur mobile chirurgical	06
Vestiaire métallique	30
Micro-ordinateur	15
Imprimante couleur	01
Imprimante laser	26

Dons reçus par la Maternité	
Désignation	Qte
Plaque chauffante	01
Bouilloire	01
Microonde	01
Panini grille viande	01
Machine à laver	01
Table télévision	01
Imprimante laser	01
Etagère 81*35*112	01
Etagère 90*45*103	01
Réfrigérateur	01
Four électrique	01



Service des stocks et immobilisations

Production Infirmière 2022

Activités			Nombre	Activités			Nombre
Actes d'anesthésie	BOU	Interventions des urgences	3853	Préparation pour coronographie		348	
		Actes	4202	Préparation pour ETT		4492	
	BOC		650	Préparation et montage Holter TA		423	
Surveillance Pré, Per et Post opératoire			5018	Préparation et montage Holter ECG		656	
Préparation des césariennes			3606	Préparation pour PACEMAKER		264	
Consultations sages femmes (expectantes)			28469	Préparation pour angioplastie		59	
Soins de nouveaux nés			11113	Préparation à l'écho stress		439	
CPN			3668	Préparation pour épreuve d'effort		78	
Accouchements normaux			11072	Préparation à la pose de la Sonde de stimulation cardiaque		156	
Reprise d'épisiotomie			4500	Préparation pour Colposcopie		856	
Ventouse			1456	Séances de kinésithérapie		2003	
PEC par diéticienne			762	Nombre de visite de supervision		403	
Nombre de séances de formation continue			14	Nombre de supervision en matière d'hygiène hospitalières		395	

Prise en charge de la douleur en salle des naissances de la Maternité Souissi



La Maternité Souissi a pour mission de dispenser les soins médicaux en matière de gynécologie-obstétrique. De ce fait, elle assure les accouchements et les soins de la mère et du nouveau-né dans des conditions optimales, visant à réduire les risques. Aussi, le département d'anesthésie-réanimation a mis en œuvre des moyens afin de prendre en charge la douleur en salle des naissances. Nous savons que le travail obstétrical représente l'une des expériences les plus douloureuses rencontrées par les femmes au cours de leurs vies. L'analgésie permet de transformer ce vécu et d'améliorer les conditions de l'accouchement. Ceci va influencer la satisfaction maternelle et avoir des conséquences émotionnelles et psychologiques immédiates et à long terme. De plus, pour les parturientes dont les grossesses sont à haut risque, l'analgésie est systématique afin d'assurer le bon déroulement de l'accouchement et d'éviter les effets néfastes de la douleur sur la parturiente et sur son nouveau-né.

Il existe une approche non médicamenteuse qui consiste notamment à des massages, de l'ostéopathie, de l'acupuncture, de l'hypnose, etc. On dispose aussi de l'approche médicamenteuse incluant l'administration parentérale de morphinique, l'analgésie périmédullaire sous la forme d'une analgésie péridurale ou d'une rachianalgésie et la sédation-analgésie. Les approches non médicamenteuses contribuent surtout à aider les parturientes à mieux gérer leur douleur. L'objectif principal des méthodes pharmacologiques est de réduire l'intensité de la douleur obstétricale et d'assurer le bon déroulement de l'accouchement.

La salle des naissances dispose d'une salle dédiée au programme d'analgésie obstétricale et dont tous les matériels et dispositifs sont disponibles de manière à offrir à la parturiente une analgésie adaptée en toute sécurité.



PROGRAMME D'ANALGESIE OBSTETRICALE

Pr. Rajae TACHINANTE
Dr. Sophia LAHBABI.
Mme. Zineb El JEDDAB.

Octobre Rose



Comme chaque année le mois d'octobre se caractérise par une campagne de sensibilisation et de dépistage du cancer de sein, cette pathologie qui touche 1 femme sur 8 dans le monde, au Maroc les femmes sont de plus en plus touchées, selon les dernières statistique 36.4 de cas pour 100.000 femmes atteintes par la maladie ce qui impose des mesures de prévention et un dépistage précoce pour lutter contre le cancer féminin le plus fréquent.

Cette campagne s'inscrit dans l'approche du Royaume du Maroc pour généraliser la couverture médicale et la protection sociale suivant les hautes instructions de Sa Majesté le Roi Mohammed VI, ainsi le Ministère de la santé a intégré le dépistage du cancer du col de l'utérus dans une approche inclusive pour préserver la santé des femmes.

Notre établissement, Hôpital Maternité Souissi, s'est engagé dans cette démarche et continue à contribuer dans le dépistage par un ensemble d'actions en impliquant l'ensemble des ressources et de moyens pour réussir cette campagne annuelle en faveur des femmes de toutes les catégories sociales .

Le « CCDD » concerné par cette opération de dépistage et de diagnostic au sein de notre établissement a mis en place un ensemble de mesures organisationnelles qui consiste à :

- **Faciliter l'accès des femmes au service de dépistage et de diagnostic ;**
- **Procéder à une consultation médicale dont un examen clinique des seins;**
- **Pratiquer la méthode « IVA » pour visualiser les lésions du col utérin ;**
- **Organiser des séances de sensibilisation et d'IEC pour toutes femmes sans prendre compte de la tranche d'âge.**

Le CCDD est un centre aussi bien de dépistage que de diagnostic et afin de mener à bien les missions qui lui seront attribuées , le centre assure d'autres activités à savoir :

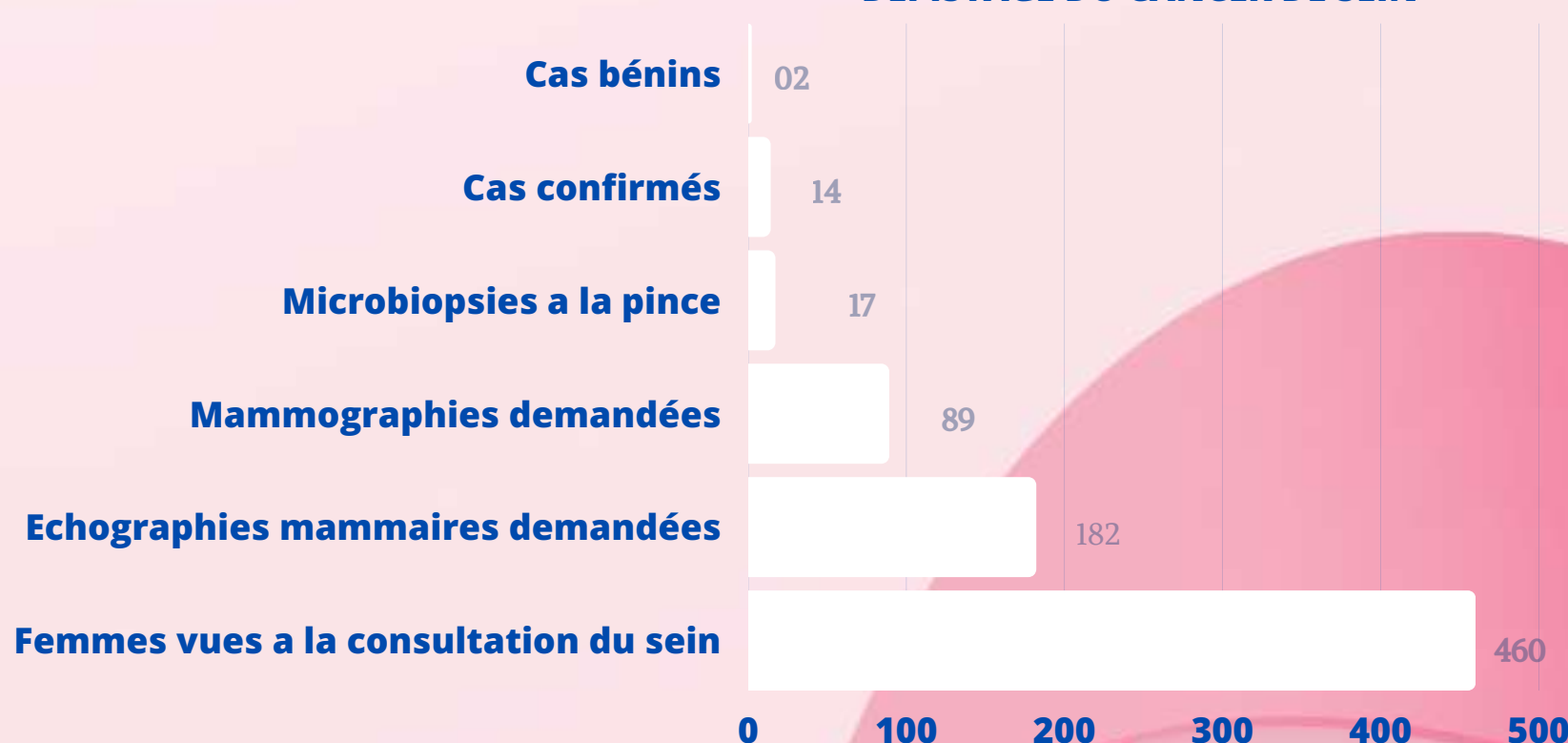
- **Pratiquer les micro-biopsies des seins pour les femmes suspectes;**
- **Réaliser les colposcopies pour celles qui ont « IVA » positives;**
- **Faire des biopsies du col pour les patientes suspectes avec colposcopies;**
- **Orienter les femmes atteintes des cancers de sein ou du col vers les services spécialisés pour une prise en charge oncologique adéquate;**
- **Maintenir le dispositif d'annonce du cancer par la psychologue en assurant l'accompagnement des cas confirmés.**

Avec 1315 femmes ayant bénéficié de cette campagne organisée par l'Hôpital Maternité Souissi, sa réussite est le fruit d'un travail colossal de tous les intervenants que ce soit le personnel médical, infirmier, technique ou administratif , avec le déploiement de tous les moyens à la disposition de l'établissement pour atteindre les objectifs escomptés durant ce mois tout en se projetant dans les perspectives de la nouvelle vision et politique de la santé publique qui donne la priorité à la santé de la femme .

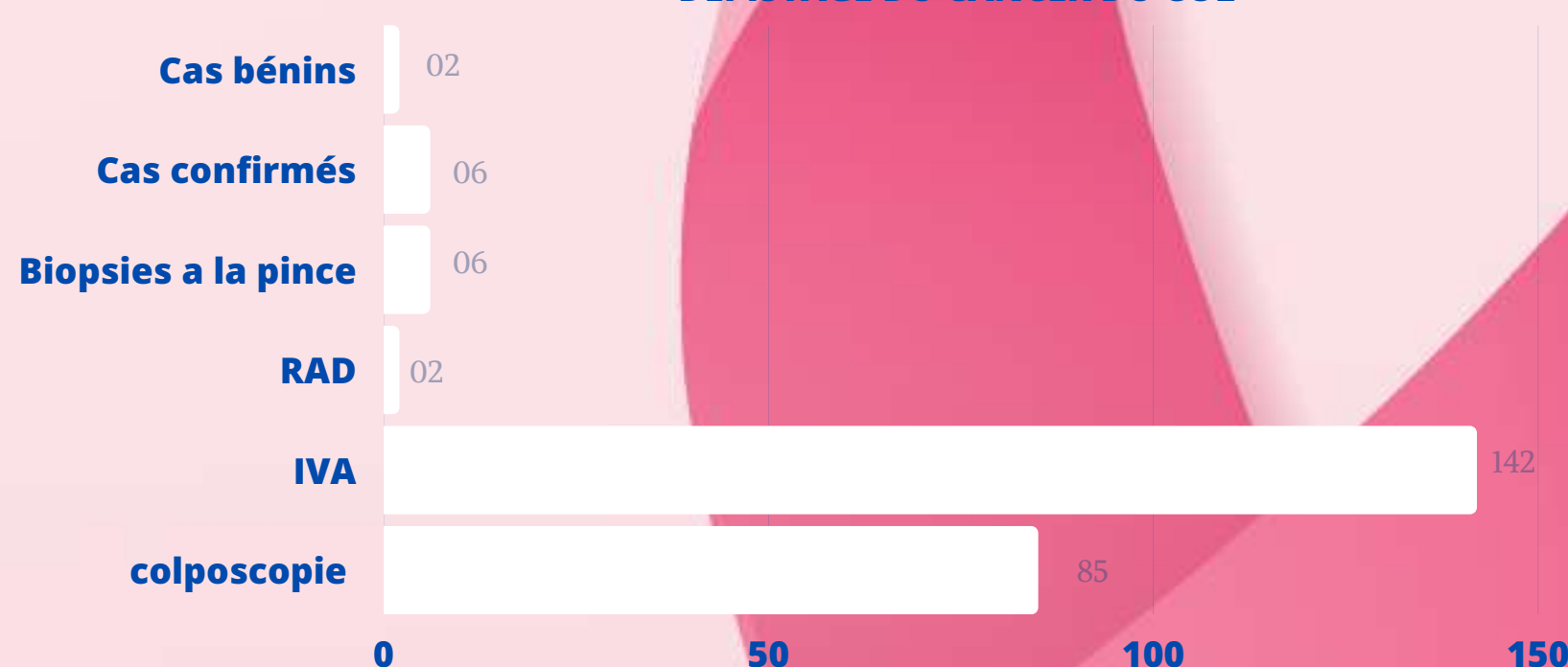
Centre des Consultations, Dépistage et de Diagnostic

Le programme de détection des cancers du sein cible les femmes âgées de 45 à 69 ans, il est basé sur l'examen clinique. Celui du col cible les femmes de 30 à 49 ans avec l'utilisation de la méthode de l'inspection visuelle du col utérin avec acide acétique « IVA ».

DEPISTAGE DU CANCER DE SEIN



DEPISTAGE DU CANCER DU COL



Pr. Anas ANSARI
Mme.Samira ZEDGUI
CCDD

Unité de kinésithérapie :

02 Protocoles mis en place dans le cadre de PEH 2019-2023 sous l'encadrement du responsable de l'unité de la supervision et évaluation

Prot 1 : Rééducation en cancérologie du sein

Ce protocole s'applique sur les patients ayant subis une mastectomie totale , et tumorectomie plus un curage axillaire au niveau de l'Hopital Maternité Souissi ou référées par d'autres structures.

- Traiter les complications veineuses et /ou lymphatiques (lymphocèle ,lymphoedeme);
- Prévenir l'installation des raideurs dues aux positions antalgiques;
- Assouplir la peau de la cicatrice , et favoriser la cicatrisation;
- Soulager les tensions cervicales, dorsales et de la zone opérée;
- Soulager les névralgie inter-costo-brachiales, prévenir ou traiter les thromboses lymphatiques superficielles (TLS° et leur impact sur la fonction du membre supérieur) ;
- Maintenir la mobilité et la force musculaire;
- Assurer une reprise des activités de la vie, en rendant au bras et l'épaule leur fonction normale;
- Apporter un soutien psychologique.



Au nombre de 10 en moyenne, avec une fréquence de 2 fois/semaine, les séances de rééducation postopératoire précoce s'avèrent bénéfiques et avantageuses aux patientes.

Prot 2 : Rééducation en cas d'une hystérectomie

Ce protocole s'applique sur les patientes subissant des hystérectomies qui sont susceptibles de présenter des complications qui peuvent se présenter immédiatement ou tardivement au niveau de l'Hôpital de Maternité Souissi ou référée par d'autres structures .

la physiothérapie joue un rôle important dans ce processus, avec des mesures telles que:

- La diminution de la douleur et inconfort postopératoires
- La prévention des :
 - Adhesion dans la région de l'incision ;
 - Complications vasculaires ;
 - Postures antalgiques;
 - Dysfonctionnements musculaires du plancher pelvien;
 - Faiblesse abdominale;
 - Lymphoedème des membres inférieurs.

LA FREQUENCE DES SEANCES :

En moyenne 10 séances pour la rééducation périnéale et 10 séances pour la rééducation fonctionnelle. D'autres séances peuvent être rajoutées selon l'évolution.

Unité de kinésithérapie :

Pionnière de la kinésithérapie pré et post-natale et de la rééducation postopératoire précoce du cancer du sein.

L'unité de kinésithérapie de l'Hôpital de Maternité Souissi occupe un rôle incontournable dans le processus de la prise en charge des patientes de la grossesse au post-partum, que ce soit dans le cadre d'une hospitalisation ou à titre externe.



Préparation à l'accouchement

S'agissant de la femme enceinte, des classes de préparation à l'accouchement sont programmées à partir du 4ème mois de grossesse. Elles comprennent des séances d'éducation thérapeutique visant à aider la femme enceinte à apprendre à mieux gérer sa respiration pendant la grossesse et au moment de l'accouchement, son stress, sa douleur et ses poussées le jour J à travers des exercices de relaxation et de contrôle de respiration adaptés. Le but de ces classes est aussi d'améliorer les problèmes circulatoires et de renforcer la musculature globale, que ce soit au niveau du dos, des muscles du bassin et surtout du périnée, le muscle responsable de la dilatation pendant l'accouchement, pour une bonne préparation à la naissance et minimisation des déchirures périnéales et du recours à la césarienne.

Rééducation périnéale

Au niveau des services cliniques, l'éducation thérapeutique de la patiente prend lieu immédiatement après l'accouchement. 6 semaines plus tard en cas d'un accouchement



par voie basse et 8 semaines après une césarienne, la parturiente revient à l'unité de kinésithérapie pour bénéficier d'une rééducation périnéale. Cette dernière est indiquée en cas de survenue de complications liées à l'accouchement (des déchirures, des prolapsus urogénitaux de 1er et 2ème degré, des incontinences urinaires ou anales, de diastasis et/ou des dyspareunies).

L'objectif de cette rééducation est de retrouver à nouveau la tonicité du périnée, rétablir l'incontinence urinaire, renforcer les abdominaux, prévenir les détériorations de la statique pelvienne et traiter certaines douleurs pelviennes.

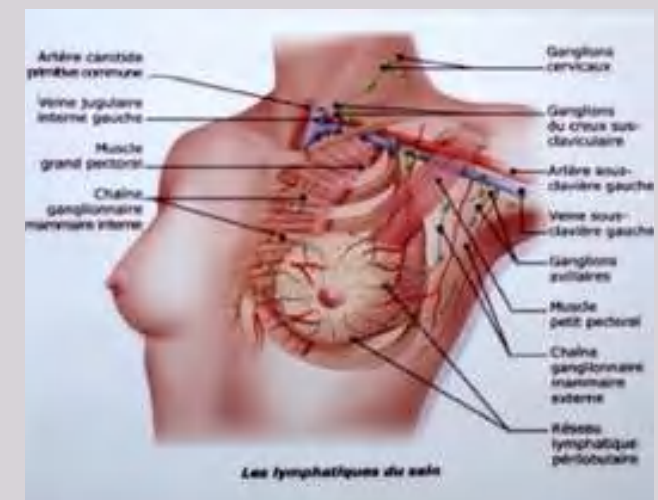
Combinant différentes techniques, la rééducation périnéale fait appel au travail manuel par la prise de conscience proprioceptive de la région périnéale et le renforcement de l'ensemble de sa musculature. De même, elle recourt aux instruments tels que les appareils de l'électrostimulation fonctionnelle et de biofeedback. Aussi, la gymnastique abdominale et hypopressive sont dispensées aux parturientes afin d'augmenter le tonus de la sangle abdominale et du périnée.

En outre, les conseils d'hygiène prennent une place aussi prépondérante durant les séances de rééducation périnéale. A cet égard, les patientes bénéficient des explications des kinésithérapeutes et apprennent les bonnes pratiques à adopter au quotidien pour une bonne hygiène intime.

Kinésithérapie fonctionnelle, respiratoire et post-opératoire

En outre, l'unité de Kinésithérapie intervient à travers des séances de kinésithérapie fonctionnelle et respiratoire pour les patientes relevant des services de réanimation et de cardiologie B. De même, l'unité propose une rééducation post-opératoire précoce, dans le cas du cancer du sein, aux patientes hospitalisées au niveau des services de gynécobstétriques suite à une mastectomie (enlèvement chirurgical, partiel ou total, d'un sein ou des deux) ou une tumorectomie impliquant un curage axillaire (chirurgie mammaire conservatrice qui consiste à retirer uniquement la tumeur et, par sécurité, les cellules qui l'entourent

L'objectif de cette rééducation post-opératoire est de prévenir l'apparition d'éventuelles complications veineuses et /ou lymphatiques. Ce qui va permettre de soulager les tensions cervicales, dorsales et de la zone opérée, d'améliorer la convalescence de la patiente et d'assurer une reprise des activités de la vie.



Au nombre de 10 en moyenne, avec une fréquence de 2 fois/semaine, les séances de rééducation postopératoire précoce s'avèrent bénéfiques et avantageuses aux patientes.

Une série d'actes de rééducation en cancérologie du sein sont dispensés au niveau de l'unité de kinésithérapie, comprenant le drainage lymphoveineux du membre opéré et des relais lymphatiques, la contention thoracique, des exercices d'étirement des deux membres supérieurs en actif, puis en espalier, des exercices respiratoires d'ampliation thoracique et de lutte contre le thorax figé, la tonification musculaire sans résistance en assise, puis à l'aide des bandes élastiques, la correction posturale devant un miroir gradué.

L'unité réalise, en moyenne, plus de 1300 actes de kinésithérapie par an.

Constituée de 5 kinésithérapeutes, l'unité propose en moyenne 15 séances de rééducation périnéale par patiente d'une durée de 45 min à 1h.



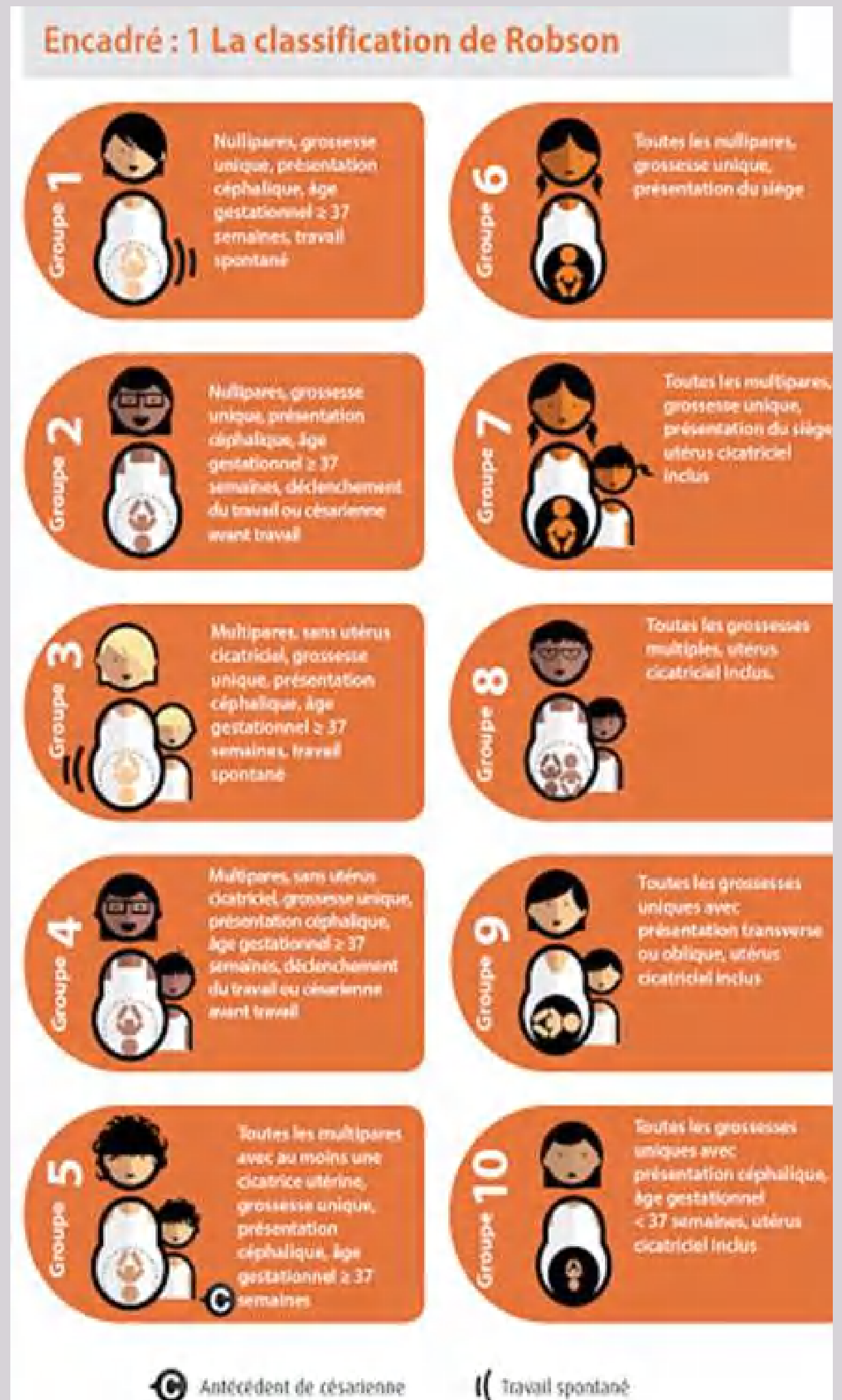
Mme. Hajar ACHARAI
Mme. Leila AIT HMED
Unité de kinésithérapie

Adoption de la classification de Robson pour optimisation de l'utilisation de la césarienne.

Des avancées considérables ont été réalisées dans notre pays en matière de réduction de la mortalité et la morbidité maternelle et néonatale. Ainsi, plusieurs actions sont entamées qui visent surtout l'élimination des décès évitables et l'amélioration de la prise en charge des femmes et des nouveau-nés pendant la grossesse, l'accouchement et le post-partum.

Afin d'honorer ses engagements en rapport avec les objectifs de développement durable ODD, le Ministère de la Santé s'est engagé en collaboration avec ses partenaires dans un processus d'amélioration de la qualité des soins et des services offerts à chaque femme et chaque nouveau-né.

A cet égard, pour optimiser l'utilisation de la césarienne, la Direction de la Population, en partenariat avec l'OMS, a initié la classification de Robson au niveau des établissements de santé en tant qu'outil d'évaluation, de surveillance et de comparaison de l'utilisation de la césarienne. Ainsi, Hôpital de la Maternité Souissi a participé à un atelier virtuel (Webinaire) de lancement du projet pilote d'implantation de la classification de Robson le Mercredi 09 Décembre 2020 à 14h00. avec la participation du chef service des urgences, le chef service des soins infirmiers et techniques de santé, l'infirmière chef et une sage femme désignée comme point focal avec implantation au niveau de notre hôpital.



Mme. Fatima SERGHINI
Salle des naissances

DISTINCTION

Dans le cadre des activités de communication relatives à la maladie du covid-19, le Ministère de la Santé, avec l'appui du FNUAP, a élaboré une capsule audiovisuelle au profit des professionnels de santé, sur la procédure de prise en charge d'une femme enceinte confirmée au covid-19.

Une agence de communication a été mandatée pour réaliser ladite capsule au niveau de l'Hôpital de Maternité Souissi le Mercredi 06 Mai 2020.

Mme. Serghini infirmière chef de la salle des naissances et la sage femme Mme. SIDIAMMI Charifa se sont distinguées au cours de la simulation d'habillage et de déshabillage des équipements de protection individuelle pour les besoins de la prise en charge d'une femme enceinte confirmée au Covid-19.

Il est à noter que cette capsule a été diffusée sur le site www.covidmaroc.ma ainsi que sur l'application santé connect.

M. Hicham HILALI
Unité de communication

Conduite à tenir en cas d'accident avec exposition au sang ou à des produits biologiques

1. Premiers soins à faire en urgence

Piqûres et blessures

- Ne pas faire saigner.
- Nettoyage immédiat de la zone cutanée lésée à l'eau et au savon puis rinçage.
- Antiseptie avec dérivé chloré (Dakin ou eau de Javel 9° diluée au 1/5), ou Bétadine en solution dermique ou à défaut, alcool à 70° (au moins 5 minutes).

Contact direct du liquide biologique sur peau lésée

- Mêmes protocoles de nettoyage et d'antiseptie de la zone atteinte que précédemment.

Projection sur muqueuses et yeux

- Rincer abondamment à l'eau ou au sérum physiologique (au moins 5 minutes).

2. Contacter immédiatement le médecin référent

Qui évalue le risque infectieux

- Infection VIH, Hépatites B et C, autres infections.

Qui vous informe des mesures à prendre

- Une prophylaxie (chimio prophylaxie antirétrovirale, immunoglobulines spécifiques anti-VHB +/- vaccination) peut vous être proposée. Elle se fera avec une information préalable sur ses effets et son déroulement. Elle nécessite votre consentement. Le traitement doit être débuté dans les heures qui suivent l'accident (dans les 4 heures).

Médecin hospitalier référent :

- Un PES du service de Médecine A à l'Hôpital Ibn Sina pendant l'horaire administratif ;
- Le Médecin résident de garde du service de Médecine A en dehors des horaires administratifs.

3. Contacter en suite le médecin de travail

- Pour assurer un suivi clinique et sérologique adapté ,
- Dans tous les cas, analyser les circonstances de l'accident, avec le médecin du travail, afin d'éviter qu'il ne se reproduise.



Médecin du travail : Dr. M. KANDIL
Poste téléphonique : 0678716031
Bureau à la Maternité Souissi



N.B: LA DECLARATION DE L'ACCIDENT DE TRAVAIL SE FAIT AUPRES DU SERVICE DES RESSOURCES HUMAINES

Dr. Meryem KANDIL
Médecin de travail



Dans le cadre d'un reportage pour le magazine « Continentales », une émission dédiée à la communauté africaine au Maroc et qui est diffusée tous les derniers dimanche du mois sur 2M TV, un interview a été filmé avec le chef du service de gestion des recettes et recouvrement de notre établissement au sujet de la délivrance de l'avis de naissances des nouveau-nés subsahariens.

Le reportage diffusé sur 2M TV le Dimanche 27/12/2020 a clarifié la situation, ainsi que les différentes étapes nécessaires pour que ces communautés subsahariennes puissent enregistrer leurs nouveaux-nés

Mme Badia BOUCHRI
chef du service de gestion des recettes
et recouvrement



Etude de l'acceptabilité des repas au niveau de l'Hôpital Maternité Souissi

Introduction : l'alimentation est le deuxième besoin fondamental selon Virginia Henderson . Elle constitue à apporter des nutriments au patient pour capitaliser l'énergie nécessaire à son activité . L'objectif de notre étude est d'estimer la satisfaction de nos patients par rapport à l'alimentation servie à l'Hôpital Maternité Souissi.

Méthodes : Il s'agit d'une étude qualitative descriptive du 1er niveau, menée au mois du Mars 2020 au niveau des services cliniques (cardiologie B et suite de couches gynéco-obstétriques).

Ont été inclus les patients et parturientes ayant séjourné au moins deux (02) journées , ayant bénéficié de la restauration et ayant donné leur consentement pour la participation à l'étude.

Ont été exclus, les patients et les parturientes ayant refusé la participation. Le questionnaire se composait de 02 items (Identification et prestations hôtelières) et 14 questions. Il comprend deux types de questions : des questions fermées à échelle ordinale (Insatisfaisant/ Peu satisfaisant/ Satisfaisant) et des questions fermées dichotomiques (oui/non). La collecte des données a été réalisée par la diététicienne de notre établissement

L'exploitation et analyse des résultats ont été réalisées via l'Excel.

Résultat : 60 questionnaires ont été administrés. Le taux de participation a été de 100% (n=60) ; (49F/50H). L'âge allant du 18ans -70 ans. Avec un niveau d'instruction variant d'analphabète à un niveau supérieur.

Pour les prestations de service des repas (tableau 1), on note une satisfaction de : 60% pour la qualité des repas, 67% pour la diversité des menus, 92% pour comportements d'agents de restauration et 63% pour la présentation des repas. Pour la quantité des repas servis, les patients ont exprimé leur satisfaction de 73% (tableau 1).

Pour le volet température des repas, 50% des patients non satisfaits des repas servis (tièdes). L'horaire de distribution est respecté pour 53% néanmoins 47% des patients ont exprimé leur insatisfaction sur les horaires de distribution des repas surtout les week-end .

Conclusion : Vu l'importance de l'alimentation autant qu'un besoin fondamental , la qualité des repas servis doit répondre aux besoins des usagers en matière de quantité, qualité, température et horaire de distribution des repas . Il est donc essentiel de placer la satisfaction des patients à un niveau primordial.

Figure 1:Appréciation de la quantité servie

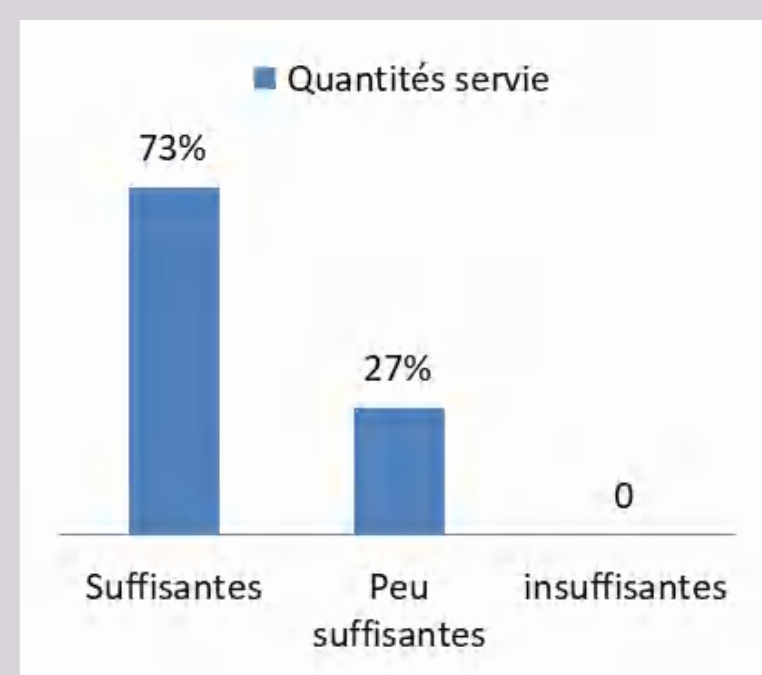


Tableau 1 :Appréciation de la satisfaction des patients et parturientes

	Satisfait	peu satisfait	Insatisfait	Nombre de patients
Qualité des repas	60%	38%	2%	60
Diversité des menus	67%	33%	0	60
Comportement d'agents hôteliers	92%	8%	0	60
Présentation des repas	63%	37%	0	60

Mme. Fatima LAADRAOUI
Mme. Farah ERRARHAB

Actualités

Dans le cadre d'amélioration de la qualité de vie au quotidien chez le personnel de notre établissement et dans l'optique de développer le volet santé et sécurité du travail , le service des Ressources Humaines a organisé une réunion de sensibilisation le Jeudi 08 décembre 2022 en présence des responsables de l'Hôpital Maternité Souissi au sujet de :

1-Lancement d'une campagne de dépistage du diabète au profit du personnel toutes catégories confondues , animée par Pr. Hind IRAKI Endocrinologue à l'Hôpital Ibn Sina Rabat .

2-La présentation d'un questionnaire sur les risques psychosociaux en milieu de travail , animée par M. Aymane El MAJDOULI Psychologue Unité Centrale de Médecine de Travail et des Pathologies Professionnelles .



Mme. Lalla Nezha SALHI
Service des ressources humaines

Système de Management de la Qualité (SMQ)

Progression permanente de façon maîtrisée.

Améliorer la qualité et la sécurité des patientes/parturientes en déployant un système de management qualité est le meilleur moyen pour proposer des services de soins centrés sur la patiente/parturiente.

Le système de management de la qualité (SMQ) est constitué de processus corrélés. Il permet de comprendre comment les résultats sont obtenus afin d'optimiser la performance hospitalière.

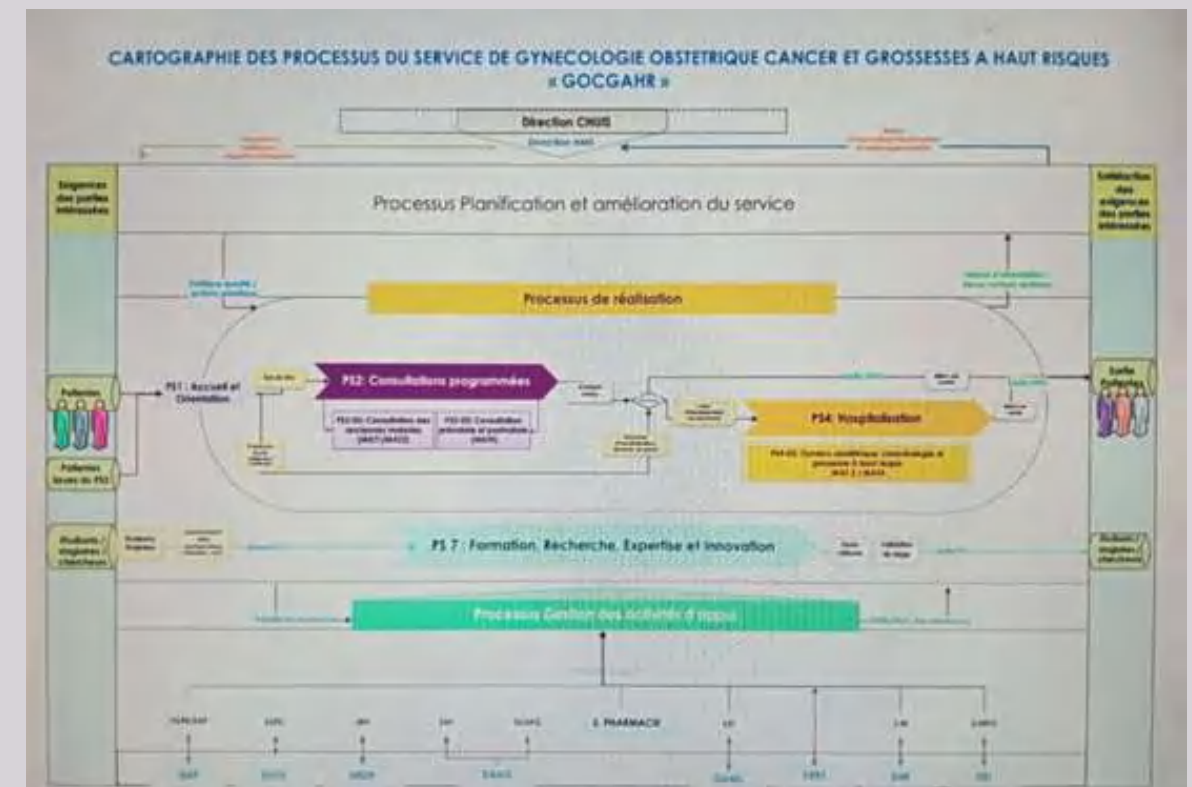
Dans ce contexte, la Direction de l'Hôpital Maternité Souissi a relevé le défi de mettre en place un SMQ qui vise la maîtrise de ses modes de production en mettant en exergue la cartographie des processus comme première étape de la formalisation de tous les processus au niveau de l'hôpital.

La première expérience est implantée au niveau du Service Gynéco-Obstétrique -Cancérologie et Grossesse à Haut Risque (GOC et GAHR) connu par son expérience dans ce domaine.

La cartographie des processus est documentée avec des procédures décrites et organisées dans un manuel des procédures. Ce travail d'organisation et de réflexion collective contribue à l'homogénéisation des pratiques au sein du Service GOC et GAHR. Ces procédures sont mises à jour dans le but d'introduire les nouveautés organisationnelles (Système d'information hospitalier, nouvelles pratiques de prise en charge...).

Cette expérience est réalisée grâce à la mobilisation de l'ensemble du personnel du service GOC et GAHR et grâce à l'accompagnement de près et le soutien du Service Qualité et Gestion des Risques du CHUIS.

Le SMQ au niveau de l'HMS permettra de nourrir et d'améliorer les pistes de réflexion en matière organisationnelle et technique. Ce projet novateur sera une opportunité pour créer une dynamique à une accréditation hospitalière.



Mme. Lalla Nezha SALHI
Mme. Ahlam AITOUMA
Unité qualité



Nouveautés en Cardiologie B



Suivant la politique de modernisation des infrastructures et équipements dans notre Hôpital, une salle de cathétérisme cardiaque sera aménagée et équipée au service de la cardiologie B "5ème Etage" dans le cadre du projet d'établissement hospitalier (Projet technique n°5) en consacrant un budget global de **12.476.800 MAD** dont :

* **58 800,00 MAD** pour études et suivis techniques des travaux d'aménagement de la salle de cathétérisme cardiaque;

* **2 554 000,00 MAD** pour travaux d'aménagement de la salle de cathétérisme cardiaque;

* **9 864 000,00 MAD** pour acquisition du système de cathétérisme.

Pour une prise en charge artérielle et endovasculaire sans recours à la chirurgie.



M. Achraf NMIRE
Service de Maintenance

Mise à disposition d'automate de biologie pour la réalisation des examens CRP au profil des parturientes et nouveau-nés au niveau de l'Hôpital de Maternité Souissi.

Ces équipements visent à optimiser la prise en charge diagnostique et thérapeutique des nouveaux nés et des parturientes et donnent une orientation diagnostique des pathologies infectieuses et de pathologies inflammatoires urgentes. L'automate est installé au niveau de service des urgences à l'unité des expectantes relié au système d'information hospitalier SIH pour tracer les réalisations dans le dossier patient informatisé.



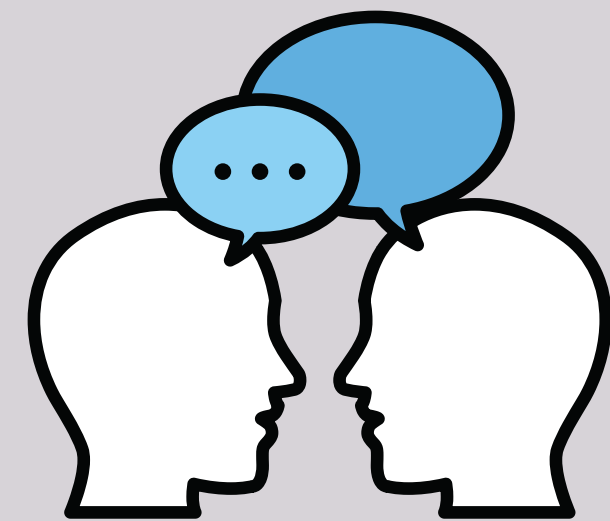
M. Hicham HILALI
Unité de communication

Une cellule d'écoute à l'Hôpital de Maternité Souissi:

Lorsque les salariés sont confrontés à des difficultés personnelles ou professionnelles, ils se retrouvent souvent démunis et pris dans la solitude de leur souffrance, qu'il s'agisse de difficultés relationnelles, de surcharge de travail, d'accident de la vie (deuil, maladie handicap, divorce) d'addiction, de chômage; les impacts psychologiques sont multiples : burn-out, perte de confiance en soi, démotivation, désinvestissement professionnel, stress, démission, maladies...

Ce qui nous a mené à mettre en place le projet social basé sur l'élaboration d'une cellule d'écoute et de soutien psychologique permettant une stratégie préventive pour faire face au stress du travail.

Dans le cadre de la concrétisation du projet d'établissement (PEH) du CHUIS 2019-2023 dans sa dimension sociale, l'Hôpital Maternité Souissi a été choisi comme site pilote pour réussir le projet de développement d'une stratégie préventive pour lutter contre le stress professionnel.



Présentation de la cellule d'écoute :

La cellule d'écoute permet d'offrir un soutien psychologique dans les moments difficiles, d'informer, d'orienter et d'accompagner le personnel vers des solutions appropriées à leurs situations.

Il s'agit d'un moyen préventif qui permet à l'ensemble de personnel de bénéficier d'une écoute et d'un suivi psychologique pour faire face au stress professionnel.

Cette cellule d'écoute est localisée au sein de l'HMS, et sera constituée d'une psychologue clinicienne, d'un médecin de travail et d'une assistante sociale qui octroient une écoute bienveillante, un accompagnement et un soutien pour le personnel de l'hôpital dans le secret professionnel.

L'occasion de remercier Monsieur le Directeur de l'HMS qui a veillé à la réalisation de ce projet porteur en collaboration avec Pr. Benali et Mlle SALHI Lalla Nezha .

Objectif de la cellule d'écoute :

- Offrir aux personnels de l'hôpital un espace d'écoute où ils peuvent parler de leurs préoccupations et/ou de leurs difficultés professionnelles, personnelles ou familiales .
- Améliorer la santé et la sécurité au travail.
- Lutter contre les risques professionnels

Rythme de travail : Lundi et Mercredi de 10h -13h



Mme Sara OULED EL CADI
Psychologue

Célébration des journées

Journée internationale de la sage-femme

L'Hôpital Maternité Souissi relevant du CHUIS a célébré, Jeudi 05 Mai 2022 la journée internationale de la sage-femme sous le thème «la place de l'hypnose dans la profession de la sage femme».

Présidée par Dr. Houcine MAAOUNI, Directeur de l'HMS en présence du staff médical et administratif, cette journée a été l'occasion de rendre hommage aux sages-femmes de l'Hôpital de Maternité Souissi pour leur rôle indispensable dans la prise en charge de la mère et le nouveau né et pour les efforts déployés tout au long de la pandémie Covid 19.

Au programme de la journée, M. Sébastien LOPEZ enseignant international en hypnose a présenté la thématique «la place de l'hypnose dans la profession de la sage femme».



Journée de reconnaissance

En hommage des services cliniques et administratifs qui ont participé activement dans la prise en charge des patientes /parturientes atteintes du covid 19 à l'Hôpital de Maternité Souissi. Dr. Houcine MAAOUNI, Directeur de l'HMS en présence du staff médical et administratif, a présidé une journée de reconnaissance avec l'octroi des certificats de reconnaissance à tous les chefs des services.

Prix de concours meilleur logo de RMEF

L'occasion de rendre hommage à M. Hilali Hicham responsable de l'unité de la supervision et évaluation, chargé de la communication à l'Hôpital de Maternité Souissi (HMS) qui a remporté le concours de création d'un nouveau logo du Réseau Mère Enfant de la Francophonie au cours de la 19ème édition du colloque du RMEF qui a été organisée au Centre Hospitalier Universitaire de Bordeaux sous le thème « Parcours de soins, parcours de santé, parcours de vie ».

L'occasion de remercier Monsieur le Directeur du CHUIS et Monsieur le Secrétaire Général, ainsi que Monsieur le Directeur de l'HMS pour cette reconnaissance.



IN MEMORIUM

Aussi, Monsieur le Directeur Dr.Houcine MAAOUNI a inauguré la salle de réveil du bloc opératoire central au nom de la défunte « AKHERFI IMANE » emportée par la covid, alors qu'elle exerçait son métier. En présence des membres de sa famille.

La journée a été clôturée par une conférence sur les relations humaines et les métiers de santé animée par Dr. Naji EL AMJAD.



Hommages et Félicitations



حفل تقديم الأوسمة



أنعم صاحب الجلالة الملك محمد السادس نصره الله و أيده على الاستاذة عائشة خرباش الأستاذة أمينة لخضر و بوسامي الاستحقاق الوطني من الدرجة الممتازة ، حيث تم تسلمهما الوسامين برحاب كلية الطب و الصيدلة التابعة لجامعة محمد الخامس بالرباط من طرف رئيس الجامعة محمد غاشي و ذلك يوم 23 ماي 2022 .

و بهذه المناسبة يتقدم أطر و موظفوا مستشفى الولادة السويسي للأستاذتين القديرتين بأحر التهاني .



Félicitations

Nos félicitations aux infirmiers(ères) et surveillants(es) nouvellement nommé(es) aux postes de responsabilité par la DCHUIS :

- Mme. SEDKI Touria
- Mme. BOUGNIT Atika
- Mme. SERGHINI Fatima
- Mme. ZIDOUFANE Fouzia
- M. ENNAJI Adil
- M. JEBBAR Achraf
- M. BELAAZIRI Rachid
- M. LAHMIDI Abderrahim



Bienvenue aux nouveaux recrues en leur souhaitant une carrière pleine de réussite

HOMMAGE

Pr. TAZI Anas Pr. GHRAB Brahim

Un hommage écrit a été rendu aux Pr. TAZI Anas et Pr. GHRAB Brahim à l'occasion de leur départ en retraite, après tant d'années passées au service de la patientèle et de l'Hôpital Maternité Souissi . L'occasion de leur souhaiter une excellente santé et les remercier bien vivement pour les services rendus.

Un grand HOMMAGE à tous les retraité(es) de notre établissement.

Dr. Houcine MAAOUNI

Evénements à venir

📍 09/11 Février 2023 à MARRAKECH :
40ème CONGRES : Société Royale Marocaine de Gynécologie Obstétrique
" FORUM EURO AFRICAIN de la santé de la femme "

📍 05/09 juin 2023 à PARIS :
20ème colloque RMEF
" Les maladies chroniques et rares , quelle offre de soins pour garantir la qualité de la prise en charge ? "
L'appel à communication est ouvert jusqu'au 15 FEVRIER



L'hôpital Necker-Enfants malades et l'Hôpital Robert-Debré se réjouissent de vous accueillir au 20ème Colloque RMEF qui se déroulera du 5 au 9 juin 2023. À cette occasion, nous vous rappelons que la date limite de soumission de votre résumé pour le 20ème Colloque RMEF est **le 15 février**.

N'attendez plus, soumettez votre résumé!

